

| FCC / IC - EN |
|---|
| <p>This device complies with Part 15 of the FCC and Industry Canada license-exempt RSS standards(s). Operation is subject to the following two conditions: (1) this device may not cause harmful interference, and (2) this device must accept any interference received, including interference that may cause undesired operation.</p> <p>FCC NOTE: The manufacturer is not responsible for any radio or TV interference caused by unauthorized modifications to this equipment. Such modifications could void the user's authority to operate the equipment.</p> <p>NOTE: This equipment has been tested and found to comply with the limits for a Class B digital device, pursuant to Part 15 of the FCC Rules. These limits are designed to provide reasonable protection against harmful interference in a residential installation. This equipment generates, uses and can radiate radio frequency energy and, if not installed and used in accordance with the instructions, may cause harmful interference to radio communications. However, there is no guarantee that interference will not occur in a particular installation. If this equipment does cause harmful interference to radio or television reception, which can be determined by turning the equipment off and on, the user is encouraged to try to correct the interference by one or more of the following measures:</p> <ul style="list-style-type: none"> Reorient or relocate the receiving antenna. Increase the separation between the equipment and receiver. Connect the equipment into an outlet on a circuit different from that to which the receiver is connected. Consult the dealer or an experienced radio/TV technician for help. <p>Important note: To comply with the FCC RF exposure compliance requirements, no change to the antenna or the device is permitted. Any change to the antenna or the device could result in the device exceeding the RF exposure requirements and void user's authority to operate the device.</p> |
| FCC / IC - FR |
| <p>Cet appareil est conforme au paragraphe 15 des normes FCC et au CNR pour les appareils exempts de licence d'Industrie Canada. Son utilisation est sujette aux deux conditions suivantes: (1) cet appareil ne doit pas occasionner de brouillage préjudiciable et (2) cet appareil doit accepter toutes les interférences reçues, notamment les interférences qui peuvent provoquer un fonctionnement non désiré.</p> <p>REMARQUE DE LA FCC: Le fabricant n'est pas responsable des interférences sur les fréquences radioélectriques ou télévisuelles pouvant être causées par des modifications non autorisées de ce matériel. De telles modifications peuvent annuler le droit de l'utilisateur à utiliser cet appareil.</p> <p>REMARQUE: Cet appareil a été testé et certifié conforme aux limites relatives aux appareils numériques de catégorie B définies dans le paragraphe 15 des normes FCC. Ces limites ont été définies afin de fournir une protection raisonnable contre le brouillage préjudiciable en milieu résidentiel. Cet appareil produit, utilise et peut émettre des ondes de fréquence radio. Cependant, il n'y a aucune garantie que l'interférence ne se produira pas dans une installation donnée. Si cet appareil occasionne un brouillage préjudiciable à la réception radiophonique ou télévisuelle, il suffit d'allumer et d'éteindre l'appareil pour déterminer sa responsabilité. Nous encourageons l'utilisateur à essayer de corriger l'interférence en appliquant une ou plusieurs des mesures suivantes:</p> <ul style="list-style-type: none"> Reorienter ou déplacer l'antenne de réception. Augmenter la distance entre l'appareil et le récepteur. Brancher l'appareil à une prise secteur différente de celle du récepteur. Pour obtenir de l'aide, consulter le revendeur ou un technicien spécialisé en postes radio ou télévisuels. <p>Remarque importante: Pour se conformer aux exigences de conformité de la FCC concernant l'exposition aux RF, aucune modification apportée à l'antenne ou au dispositif n'est autorisée. Toute modification apportée à l'antenne ou au dispositif pourrait faire en sorte que le dispositif dépasse les exigences d'exposition aux RF et pourrait annuler le droit de l'utilisateur à utiliser ce dispositif.</p> |
| FCC / IC - ES |
| <p>Este dispositivo cumple con las especificaciones del apartado 15 de las normas de la FCC y con las especificaciones de las normas radioeléctricas (RSS) del Ministerio de Industria de Canadá aplicables a aparatos exentos de licencia. El funcionamiento es el sujeto a las siguientes dos condiciones: (1) este dispositivo no debe provocar interferencia perjudicial, y (2) este dispositivo debe aceptar toda interferencia que reciba, incluso la que pudiera causar un funcionamiento no deseado.</p> <p>NOTA DE LA FCC: El fabricante no se hace responsable de ninguna interferencia de radio o TV ocasionada por modificaciones no autorizadas efectuadas a este equipo. Estas modificaciones podrían anular la autoridad del usuario para utilizar este equipo.</p> <p>NOTA: Este equipo ha sido probado y cumple con los límites para dispositivos digitales de Clase B, de conformidad con el apartado 15 de la normativa de la FCC. Estos límites están diseñados para proveer protección razonable contra interferencias perjudiciales en instalaciones residenciales. Este equipo genera, usa y puede irradiar energía de radiofrecuencias y, si no se instala y usa según las instrucciones, puede provocar interferencia perjudicial a las radiocomunicaciones. No obstante, no hay garantías de que no ocurrirá interferencia en una instalación en particular. Si este equipo provoca interferencia perjudicial a la recepción de radio o televisión, lo que puede determinarse encendiendo y apagándolo, se recomienda que el usuario intente corregir la interferencia aplicando una o más de las siguientes medidas:</p> <ul style="list-style-type: none"> Reorientar o reubicar la antena receptora. Incrementar la separación entre el equipo y el receptor. Conectar el equipo a un tomacorriente de un circuito diferente del circuito al que el receptor está conectado. Consultar al distribuidor o a un técnico con experiencia en radio/televisión para solicitar asistencia. <p>Nota importante: Para cumplir con los requisitos de cumplimiento de exposición de radiofrecuencia de la FCC, no se permiten cambios a la antena o el dispositivo. Cualquier cambio a la antena o dispositivo podría hacer que el dispositivo supere los requerimientos de exposición de radiofrecuencia y anular la autoridad del usuario para operar el dispositivo.</p> |
| <p>FCC – U2Z45604B IIC 6924A-45604B Jasco Products Company Model: ZW4201 / 39346 CAN ICES-3(B) / NMB-3(B)</p> |

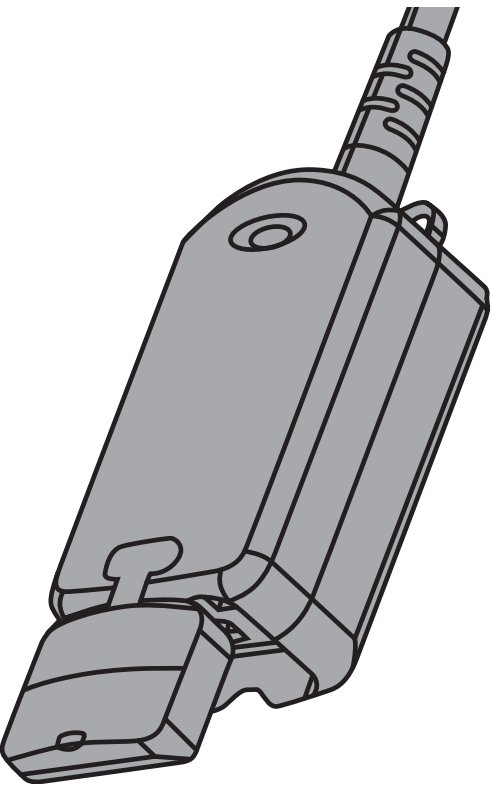
All brand names shown are trademarks of their respective owners. Tous les noms de marque illustrés sont des marques de commerce de leurs propriétaires respectifs. Todos los nombres de marca que aparecen son marcas comerciales pertenecientes a sus respectivos propietarios.

The Honeywell Trademark is used under license from Honeywell International Inc. Honeywell International Inc. makes no representation or warranties with respect to this product. This product is manufactured by Jasco Products Company LLC. **MADE IN CHINA/FABRIQUÉ EN CHINE/HECHO EN CHINA** ©JASCO 2017 | 39346 | ZW4201 | 110/04/17 v1

Jasco Products Company LLC.
10 E. Memorial Rd.,
Oklahoma City, OK 73114

Honeywell

THE POWER OF CONNECTED



SMART SWITCH PLUG-IN OUTDOOR

INTERRUPTEUR INTELLIGENT ENFICHABLE À L'EXTÉRIEUR

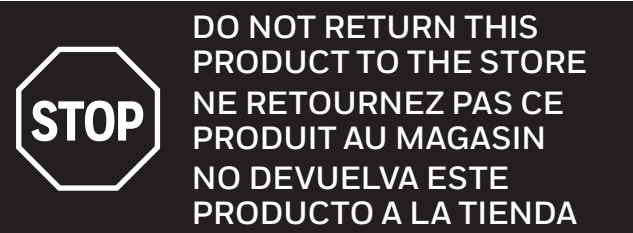
INTERRUPTOR INTELIGENTE ENCHUFE EXTERNO



Z-Wave® Certified Wireless Lighting Control.
Commande d'éclairage sans fil certifiée Z-Wave®.
Z-Wave® Control de Iluminación inalámbrico certificado

39346
ZW4201

Scan to view installation guide
Balayez ce code pour consulter le guide d'installation
Explore para ver la guía de instalación
www.bjjasco.com



If you have any problems or questions, contact our tech support team at 1-855-698-8324, Monday–Friday, 7AM–8PM CST. For the most up-to-date product support, accessories, electronic (PDF) format manuals and more, visit www.bjjasco.com/support.

- No user serviceable parts in this unit.

Si vous avez des problèmes ou des questions, communiquez avec notre équipe de soutien technique au 1-855-698-8324, du lundi au vendredi, de 7 h à 20 h (HNC). Pour un soutien technique d'avant-garde, les nouveaux accessoires, les plus récents manuels en format électronique (PDF) et plus encore, visitez le site www.bjjasco.com/support.

- Aucune des pièces de ce dispositif ne peut être réparée par l'utilisateur.

Si tiene problemas o dudas, comuníquese con nuestro equipo técnico al número: 1-855-698-8324, de lunes a viernes, de 7.00 a 20.00, hora estándar del centro (CST).

Para recibir el soporte técnico más actualizado sobre productos, accesorios, manuales en formato digital (PDF), entre otros, visite www.bjjasco.com/support.

- Esta unidad no contiene piezas que el usuario pueda reparar.

| WARNING | ADVERTENCIA |
|---|--|
| <p>RISK OFF FIRE RISK OF ELECTRICAL SHOCK RISK OF BURNS</p> <p>TO REDUCE THE RISK OF ELECTRIC SHOCK, THIS PRODUCT HAS A GROUNDING TYPE PLUG THAT HAS A THIRD (GROUNDING) PIN. THIS PLUG WILL ONLY FIT INTO A GROUNDING TYPE POWER OUTLET. IF THIS PLUG DOES NOT FIT INTO THE OUTLET, CONTACT A QUALIFIED ELECTRICIAN TO INSTALL THE PROPER OUTLET. DO NOT CHANGE THE PLUG IN ANY WAY.</p> <p>CONTROLLING APPLIANCES: EXERCISE EXTREME CAUTION WHEN USING Z-WAVE DEVICES TO CONTROL APPLIANCES. OPERATION OF THE Z-WAVE DEVICE MAY BE IN A DIFFERENT ROOM THAN THE CONTROLLED APPLIANCE. ALSO AN UNINTENTIONAL ACTIVATION MAY OCCUR IF THE WRONG BUTTON ON THE REMOTE IS PRESSED. Z-WAVE DEVICES MAY AUTOMATICALLY BE POWERED ON DUE TO TIMED EVENT PROGRAMMING. DEPENDING ON THE APPLIANCE, THESE UNATTENDED OR UNINTENTIONAL OPERATIONS COULD POSSIBLY RESULT IN A HAZARDOUS CONDITION. FOR THESE REASONS, WE RECOMMEND THE FOLLOWING:</p> <ul style="list-style-type: none"> DO NOT USE Z-WAVE DEVICES TO CONTROL ELECTRIC HEATERS OR ANY OTHER APPLIANCES WHICH MAY PRESENT A HAZARDOUS CONDITION DUE TO UNATTENDED OR UNINTENTIONAL AUTOMATIC POWER ON CONTROL. | <p>RIESGO DE INCENDIO RIESGO DE DESCARGA ELÉCTRICA RIESGO DE QUEMADURAS</p> <p>PARA REDUCIR EL RIESGO DE DESCARGAS ELÉCTRICAS, ESTE PRODUCTO TIENE UN ENCHUFE DE CONEXIÓN A TIERRA CON UNA TERCERA PATA (DE CONEXIÓN A TIERRA). ESTE ENCHUFE ES APTO SOLAMENTE PARA TOMACORRIENTES DE CONEXIÓN A TIERRA. SI EL ENCHUFE NO ENTRA EN EL TOMACORRIENTE, LLÁME A UN ELECTRICISTA MATRICULADO PARA QUE INSTALE EL TOMACORRIENTE CORRECTAMENTE. NO MODIFIQUE EL ENCHUFE DE NINGUNA MANERA.</p> <p>CONTROL DE APARATOS: TENGA MUCHO CUIDADO AL USAR DISPOSITIVOS Z-WAVE PARA CONTROLAR APARATOS. EL FUNCIONAMIENTO DE UN DISPOSITIVO Z-WAVE PUEDE TENER EFECTOS NO DESIADOS. DEPENDIENDO DEL APARATO QUE SE CONTROLA, ASIMISMO, PODRÍA PRODUCIRSE LA ACTIVACIÓN ACCIDENTAL SI SE OPRIME EL BOTÓN PROGRAMADO. DEPENDIENDO DEL APARATO, ESTE FUNCIONAMIENTO SIN VIGILANCIA O NO INTENCIONADO PODRÍA PROVOCAR UNA SITUACIÓN PELIGROSA. POR ESTAS RAZONES, RECOMENDAMOS LO SIGUIENTE:</p> <ul style="list-style-type: none"> NO UTILICE DISPOSITIVOS Z-WAVE PARA CONTROLAR CALENTADORES O LUGARES EN UNA SALA DONDE NO ESTE EL APARATO ELÉCTRICO QUE PUEDA PRESENTAR UNA SITUACIÓN PELIGROSA DEBIDO A UNA ACTIVACIÓN AUTOMÁTICA SIN VIGILANCIA O NO INTENCIONADA DEL CONTROLADOR. |
| <p>AVERTISSEMENT</p> <p>RISQUE D'INCENDIE RISQUE DE CHOC ÉLECTRIQUE RISQUE DE BRÛLURES</p> <p>POUR RÉDUIRE LES RISQUES DE CHOC ÉLECTRIQUE, CE PRODUIT COMPREND UNE FICHE MISE À LA TERRE CONSTITUÉE D'UNE TROISIÈME BROCHE (MISE À LA TERRE). CETTE FICHE NE PEUT ÊTRE INSÉRÉE QUE DANS UNE PRISE DE COURANT À LA TERRE. SI LA FICHE NE PEUT ÊTRE INSÉRÉE DANS LA PRISE, COMMUNIQUEZ AVEC UN ÉLECTRICIEN QUALIFIÉ QUI INSTALLERA UNE PRISE ADEQUATE. NE CHANGEZ PAS LA PRISE DE QUELQUE MANIÈRE QUE CE SOIT.</p> <p>COMMANDE DES APPAREILS : SOYEZ TRÈS PRUDENT LORSQUE VOUS UTILISEZ LES DISPOSITIFS Z-WAVE POUR COMMANDER LES APPAREILS. LE DISPOSITIF Z-WAVE PEUT ÊTRE UTILISÉ DANS UNE SALLE DIFFÉRENTE DE CELLE DANS LAQUELLE SE TROUVE L'APPAREIL, COMMANDE ET UNE ACTIVATION INVOLONTAIRE PEUT AINSI SE PRODUIRE SI LE MAUVAIS BOUTON EST ACTIVE SUR LA TÉLÉCOMMANDE. LES DISPOSITIFS Z-WAVE POURRAIENT ÊTRE ACTIVÉS AUTOMATIQUÉMENT À CAUSE D'UN ÉVÈNEMENT PROGRAMMÉ. SELON L'APPAREIL, CES UTILISATIONS INVOLONTAIRES ET SANS SUPERVISION PEUVENT ENGENDRER UN RISQUE. POUR CES RAISONS, NOUS RECOMMANDONS CE QUI SUIT :</p> <ul style="list-style-type: none"> N'UTILISEZ PAS LES DISPOSITIFS Z-WAVE POUR COMMANDER LES RADIATEURS ÉLECTRIQUES OU D'AUTRES APPAREILS QUI POURRAIENT PRÉSENTER UN DANGER EN CAS DE COMMANDE D'ACTIVATION IMPRÉVUE, INVOLONTAIRE OU AUTOMATIQUE. | <p>NOT FOR USE WITH MEDICAL OR LIFE SUPPORT EQUIPMENT</p> <p>Z-WAVE ENABLED DEVICES SHOULD NEVER BE USED TO SUPPLY POWER TO, OR CONTROL, THE ON/OFF STATUS OF MEDICAL AND/OR LIFE SUPPORT EQUIPMENT.</p> <p>NE PAS UTILISER AVEC UN ÉQUIPEMENT MÉDICAL OU DE SURVIE</p> <p>LES DISPOSITIFS COMPATIBLES AVEC LA TECHNOLOGIE Z-WAVE NE DEVRAIENT JAMAIS ÊTRE UTILISÉS POUR ALIMENTER OU COMMANDER LA MISE EN MARCHÉ OU L'ARRÊT DE L'ÉQUIPEMENT MÉDICAL OU DE SURVIE.</p> <p>SE PROHÍBE SU EMPLEO EN EQUIPO MÉDICO O EQUIPO PARA EL MANTENIMIENTO DE LAS FUNCIONES VITALES</p> <p>LOS DISPOSITIVOS Z-WAVE NUNCA SE DEBEN USAR PARA SUMINISTRAR ENERGÍA ELÉCTRICA, NI PARA CONTROLAR EL ESTADO DE ENCENDIDO O APAGADO DEL EQUIPO MÉDICO Y/O EL EQUIPO PARA EL MANTENIMIENTO DE FUNCIONES VITALES.</p> |

NOT FOR USE WITH MEDICAL OR LIFE SUPPORT EQUIPMENT

Z-WAVE ENABLED DEVICES SHOULD NEVER BE USED TO SUPPLY POWER TO, OR CONTROL, THE ON/OFF STATUS OF MEDICAL AND/OR LIFE SUPPORT EQUIPMENT.

NE PAS UTILISER AVEC UN ÉQUIPEMENT MÉDICAL OU DE SURVIE

LES DISPOSITIFS COMPATIBLES AVEC LA TECHNOLOGIE Z-WAVE NE DEVRAIENT JAMAIS ÊTRE UTILISÉS POUR ALIMENTER OU COMMANDER LA MISE EN MARCHÉ OU L'ARRÊT DE L'ÉQUIPEMENT MÉDICAL OU DE SURVIE.

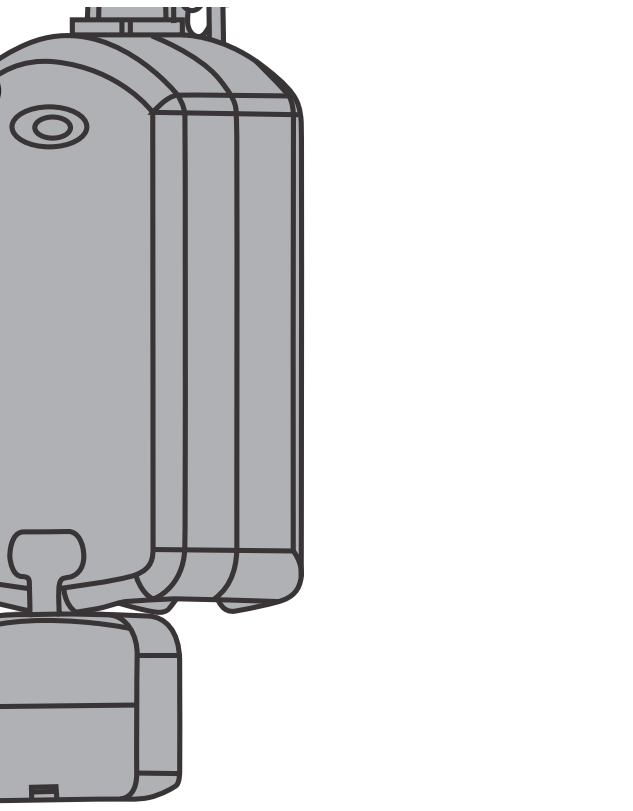
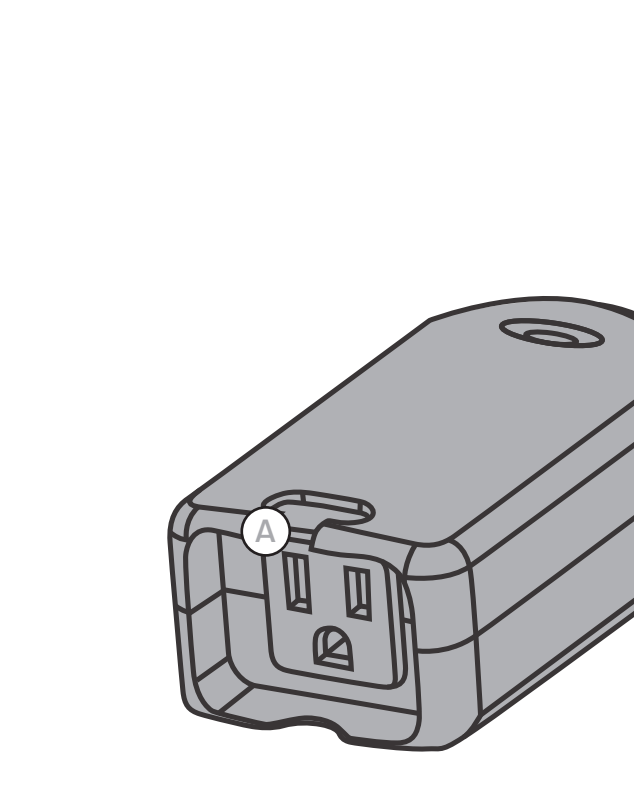
SE PROHÍBE SU EMPLEO EN EQUIPO MÉDICO O EQUIPO PARA EL MANTENIMIENTO DE LAS FUNCIONES VITALES

LOS DISPOSITIVOS Z-WAVE NUNCA SE DEBEN USAR PARA SUMINISTRAR ENERGÍA ELÉCTRICA, NI PARA CONTROLAR EL ESTADO DE ENCENDIDO O APAGADO DEL EQUIPO MÉDICO Y/O EL EQUIPO PARA EL MANTENIMIENTO DE FUNCIONES VITALES.

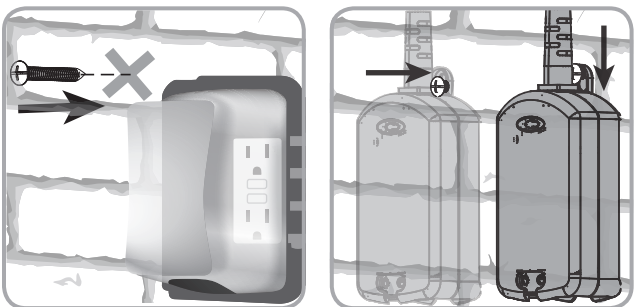
1 FEATURES

- Total maximum load for the Z-Wave controlled outlet: 600W(5A) Incandescent, 1800W(15A) Resistive or ½ HP Motor
- One Z-Wave controlled grounded outlet for lighting or small appliances
 - Remote ON/OFF via the Z-Wave controller
 - Manual ON/OFF with the manual/program button
 - Grounded 3-wire power connection for safety
 - Weather and impact resistand housing; suitable for outdoors in wet or damp conditions
 - Integrated outlet cover keeps dirt and debris out when the smart switch is not in use
 - This Z-Wave smart switch has advanced features that allow you to customize your experience — these features can only be adjusted by a Z-Wave enabled controller that supports the Z-Wave Configuration command class. For a complete list of Adjustable Configurations, visit: www.bjjasco.com

2 FUNCTION

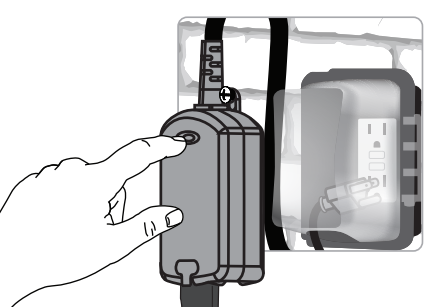


3 INSTALLATION



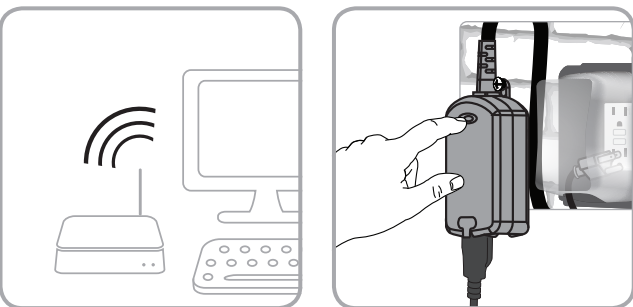
- A mounting tab with screw keyhole is located at the top of this unit. Install the included screw in the desired location leaving 3/16" of the screw exposed.
- Align the mounting tab with the screw head, slide the tab over the screw and let the unit drop down to lock it in place. **NOTE: This unit is suitable for outdoor use in damp locations. Do not expose to rain or immerse in water. Install at least 3 feet above ground level with the receptacle pointed down. When used outdoors, you should plug the unit into a GFCI receptacle with a receptacle cover rated for outdoor use.**

4 OPERATION



- The manual/program button on the switch allows the user to:
- Manually turn the connected device(s) ON or OFF (press and release). If the outdoor switch is OFF, press and release the button once to turn it ON and vice versa to turn OFF.
 - Add/remove the smart switch from the network.
- NOTE: Plug directly into outlet. Do not use with extension cords.**

5 CONNECTION



- ADDING YOUR DEVICE TO AZ-WAVE NETWORK**
- Follow the instructions for your Z-Wave certified controller to add a device to the Z-Wave network.
 - Once the controller is ready to add your device, press and release the manual/program button on the smart switch to add it in the network.
- Now you have complete control to turn your device ON/OFF according to groups, scenes, schedules and interactive automations programmed by your controller.
- If your Z-Wave certified controller features remote access, you can now control your fixture from your mobile devices.

| WARRANTY |
|---|
| <p>JASCO Products warrants this product to be free from manufacturing defects for a period of two years from the original date of consumer purchase. This warranty is limited to the repair or replacement of this product only and does not extend to consequential or incidental damage to other products that may be used with this product. This warranty is in lieu of all other warranties, expressed or implied. Some states do not allow limitations on how long an implied warranty lasts or permit the exclusion or limitation of incidental or consequential damage, the above limitations may not apply to you. This warranty gives you specific rights and you may also have other rights which vary from state to state. Please contact Customer Service at 855-698-8324 between 7AM – 8PM CST or via our website (www.bjjasco.com) if the unit should prove defective within the warranty period.</p> |
| GARANTIE |
| <p>JASCO Products garantit que ce produit est exempt de tout défaut de fabrication pour une période de deux ans à compter de la date de l'achat original par l'acheteur. Cette garantie se limite exclusivement à la réparation ou au remplacement de ce produit et n'est pas applicable aux dommages indirects ou accessoires survenus sur d'autres produits utilisés avec ce produit. Cette garantie se substitue à toute autre garantie expresse ou implicite. Certains États ne permettent pas de restrictions quant à la durée d'une garantie implicite ou permettent l'exclusion ou la limitation des dommages indirects et accessoires; il se peut, par conséquent, que cette garantie ne s'applique pas dans votre cas. Cette garantie vous confère des droits juridiques précis; vous pouvez jouir d'autres droits qui peuvent varier d'un État à l'autre. Veuillez communiquer avec le service à la clientèle au 1-855-698-8324, de lundi au vendredi, de 7 h à 20 h (HNC) ou par l'intermédiaire de notre site Web (www.bjjasco.com) si l'appareil s'avère défectueux au cours de la période de garantie.</p> |
| GARANTÍA |
| <p>Jasco Products garantiza que este producto no tendrá defectos de fabricación durante dos años a partir de la fecha de compra del consumidor original. Esta garantía se limita a la reparación o reposición de este producto y no cubre daños indirectos o incidentales a otros productos que se pudieran utilizar con este producto. Esta garantía reemplaza cualquier otra garantía explícita o implícita. Algunos estados no permiten la aplicación de limitaciones respecto de la duración de una garantía implícita o permiten la exclusión o limitación de la cláusula sobre daños indirectos o incidentales, por este motivo las limitaciones arriba mencionadas pueden no aplicarse en su caso. Esta garantía le otorga derechos específicos y es posible que tenga otros derechos que pueden variar según el estado en el que vive. Póngase en contacto con Atención al Cliente al 855-698-8324 entre las 7:00 y las 20:00 CST (hora central estándar) o a través de nuestro sitio web (www.bjjasco.com) en caso de que se produzca algún defecto durante la vigencia de la garantía.</p> |

JASCO Products Company LLC, Building B
10 E. Memorial Rd. Oklahoma City, OK 73114.

| SPECIFICATIONS |
|--|
| <p>Power: 120VAC, 60Hz Signal (Frequency): 908.4 / 916 MHz Total maximum load for the Z-Wave controlled outlet: 600W(5A) Incandescent, ½ HP Motor or 1800W Resistive (15A) Range: Up to 150 feet line of sight between the Wireless Controller and the closest Z-Wave receiver module. Operating Temperature Range: 32–104° F (0–40° C) Suitable for outdoor use in damp locations. Specifications subject to change without notice due to continuing product improvement.</p> |
| SPECIFICATIONS |
| <p>Alimentation : 120 V c.a., 60 Hz Signal (fréquence): 908,4/916 MHz Charge maximale pour le tomacorriente contrôlé par Z-Wave : lampe à incandescence de 600 W (5 A), moteur de ½ HP ou résistance de 1 800 watts (15 A) Portée : Distance à vue maximale de 150 pi entre la télécommande et le module de réception Z-Wave le plus proche. Plage de températures de fonctionnement : de 32 à 104 °F (de 0 à 40 °C) Convient pour un usage extérieur dans des endroits humides. En raison d'améliorations continues du produit, les spécifications peuvent faire l'objet de changements sans préavis. Energía 120 VCA, 60 Hz</p> |
| ESPECIFICACIONES |
| <p>Corriente eléctrica: 120 VCA, 60 Hz Señal (frecuencia): 908,4/916 MHz Carga máxima para el tomacorriente controlado por Z-Wave: 600 W (5 A), dispositivos incandescentes, motor de ½ HP o 1800 W (15 A) de carga resistiva Alcance: hasta 150 pies, sin obstrucciones, entre el controlador inalámbrico y el módulo receptor Z-Wave más cercano. Rango de temperatura de funcionamiento: 32–104 °F (0–40 °C) Apta para uso en exteriores en lugares húmedos. Las especificaciones están sujetas a cambios sin previo aviso por las constantes mejoras a las que se someten los productos.</p> |

| SPECIFICATIONS |
|--|
| <p>Alimentation : 120 V c.a., 60 Hz Signal (fréquence): 908,4/916 MHz Charge maximale pour le tomacorriente contrôlé par Z-Wave : lampe à incandescence de 600 W (5 A), moteur de ½ HP ou résistance de 1 800 watts (15 A) Portée : Distance à vue maximale de 150 pi entre la télécommande et le module de réception Z-Wave le plus proche. Plage de températures de fonctionnement : de 32 à 104 °F (de 0 à 40 °C) Convient pour un usage extérieur dans des endroits humides. En raison d'améliorations continues du produit, les spécifications peuvent faire l'objet de changements sans préavis. Energía 120 VCA, 60 Hz</p> |
| ESPECIFICACIONES |
| <p>Corriente eléctrica: 120 VCA, 60 Hz Señal (frecuencia): 908,4/916 MHz Carga máxima para el tomacorriente controlado por Z-Wave: 600 W (5 A), dispositivos incandescentes, motor de ½ HP o 1800 W (15 A) de carga resistiva Alcance: hasta 150 pies, sin obstrucciones, entre el controlador inalámbrico y el módulo receptor Z-Wave más cercano. Rango de temperatura de funcionamiento: 32–104 °F (0–40 °C) Apta para uso en exteriores en lugares húmedos. Las especificaciones están sujetas a cambios sin previo aviso por las constantes mejoras a las que se someten los productos.</p> |

| Z-WAVE INTEROPERABILITY |
|---|
| <p>This product can be included and operated in any Z-Wave network with other Z-Wave certified devices from other manufacturers and/or other applications. All non-battery operated nodes within the network will act as repeaters regardless of vendor to increase reliability of the network.</p> |

| INTEROPÉRABILITÉ ENTRE LES DISPOSITIFS Z-WAVE |
|--|
| <p>Ce produit peut être utilisé dans un réseau Z-Wave avec d'autres appareils certifiés Z-Wave produits par d'autres fabricants et d'autres applications. Tous les nœuds fonctionnant sans pile au sein du réseau joueront le rôle de répéteurs, quel que soit le fournisseur, afin de rehausser la fiabilité du réseau.</p> |

| INTEROPERABILIDAD Z-WAVE |
|--|
| <p>Este producto se puede incluir y puede funcionar en cualquier red Z-Wave con dispositivos de otros fabricantes y otras aplicaciones que cuenten con la homologación Z-Wave. Todos los nodos que forman parte de la red y que funcionen sin pilas actuarán de repetidores independientemente del proveedor con el fin de aumentar la fiabilidad de la red.</p> |

- Z-Wave controlled outlet**
This outlet can remotely turn ON/OFF the connected device
- Manual/Program button**
 - Single press — turn ON/OFF
 - Single press — add or remove in Z-Wave network

- TO REMOVE AND RESET THE DEVICE**
- Follow the instructions for your Z-Wave certified controller to remove a device from the Z-Wave network.
 - Once the controller is ready to remove your device, press and release the manual/program button on the smart switch to remove it from the network.

- TO RETURN YOUR SWITCH TO FACTORY DEFAULTS**
- If plugged in, unplug the device from the receptacle.
 - Press and hold the top button, plug the device in, and continue to hold for at least 3 seconds.
- Note: This should only be used in the event your network's primary controller is missing or otherwise inoperable.**

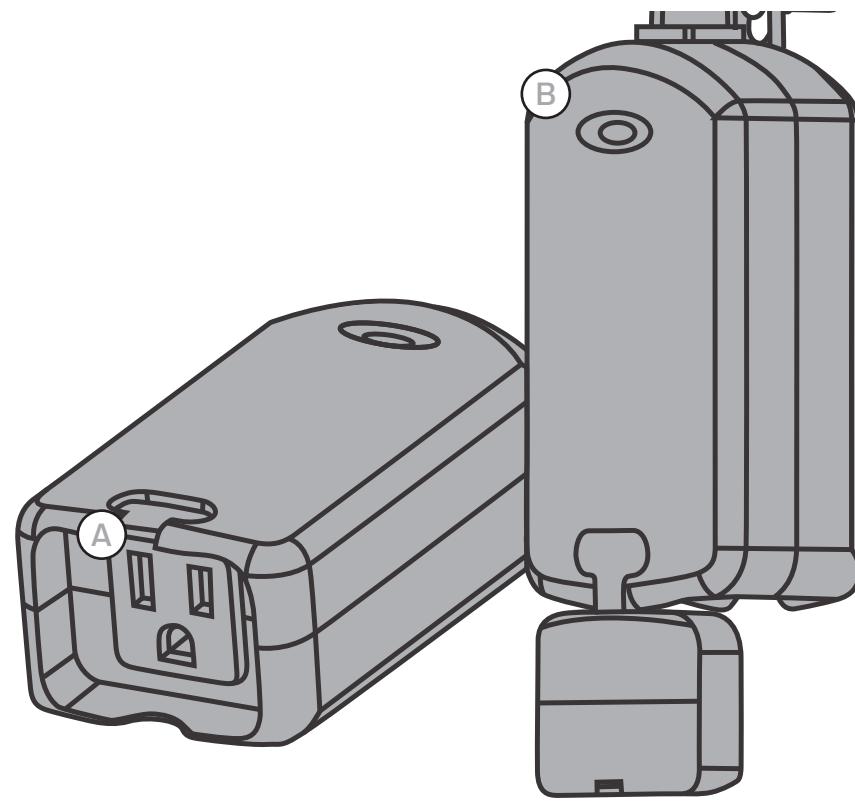
| | |
|--|---|
| | <p>This device supports Association Command Class (3 Groups)</p> <ul style="list-style-type: none"> Association Group 1 supports Lifetime, Switch Binary Report Association Group 2 supports Basic Set and Association Group 3 supports Basic Set and is controlled by double pressing the button Each Association Group supports 5 total nodes |
|--|---|

1 CARACTÉRISTIQUES

Charge maximale pour la prise commandée Z-Wave : lampe à incandescence de 600 W (5 A), résistance de 1 800 watts (15 A) ou moteur de ½ HP.

- Une prise commandée Z-Wave mise à la terre pour l'éclairage ou les petits appareils.
- Commande à distance de la mise en marche ou de l'arrêt au moyen de la télécommande Z-Wave
- Commande manuelle de la mise en marche ou de l'arrêt au moyen du bouton de commande manuelle/programmation.
- Connexion à trois fils électriques à la masse pour des raisons de sécurité
- Boîtier à l'épreuve des intempéries et résistant aux impacts; convient pour un usage extérieur à proximité de l'eau ou dans des endroits humides.
- Le couvercle de prise intégré protège de la saleté et des débris lorsque l'interrupteur intelligent n'est pas utilisé.
- Cet interrupteur intelligent Z-Wave possède des fonctions avancées qui vous permettent de personnaliser votre expérience – ces fonctions ne peuvent être réglées que par une télécommande compatible avec la technologie Z-Wave qui prend en charge la classe de commandes de configuration Z-Wave. Pour accéder à une liste complète de configurations, visitez le site suivant : www.byjasco.com.

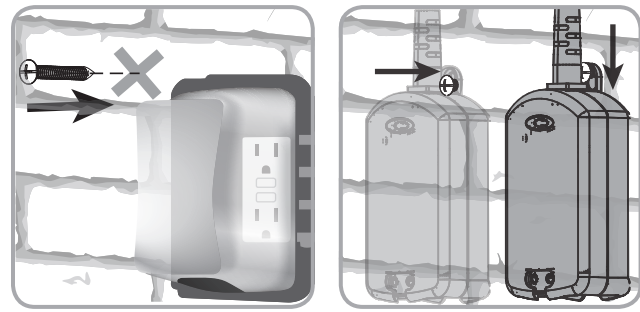
2 FONCTION



- A. Prise commandée Z-Wave**
Cette prise peut allumer et éteindre à distance l'appareil connecté.
- B. Bouton de commande manuelle/programmation**
1. Pression unique — Allumer ou éteindre
 2. Pression unique — Ajouter au réseau Z-Wave ou retirer du réseau Z-Wave

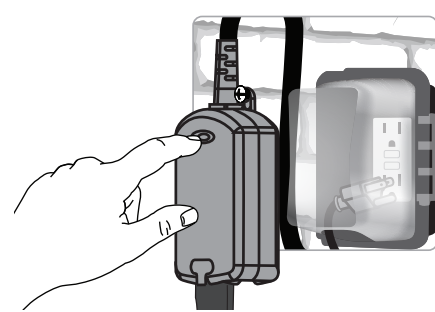
NOTE: L'appareil doit être branché à un réseau Z-Wave.

3 INSTALLATION



1. Une languette de montage avec trou de vis de type trou de serrure est située sur le dessus de l'appareil. Placez la vis fournie en place à l'endroit voulu, en la laissant dépasser de 3/16 po.
2. Alignez la languette de montage avec la tête de la vis, faites glisser la languette sur la vis et laissez l'appareil s'abaisser pour le fixer en place.
REMARQUE : Cet appareil convient pour un usage extérieur dans des endroits humides. Toutefois, il ne doit pas être exposé à la pluie ni immergé dans l'eau. Installez-le au moins trois pieds au-dessus du niveau du sol avec la prise tournée vers le bas. S'il est utilisé à l'extérieur, l'appareil doit être branché sur une prise de type disjoncteur de fuite de terre équipée d'un couvercle conçu pour un usage extérieur.

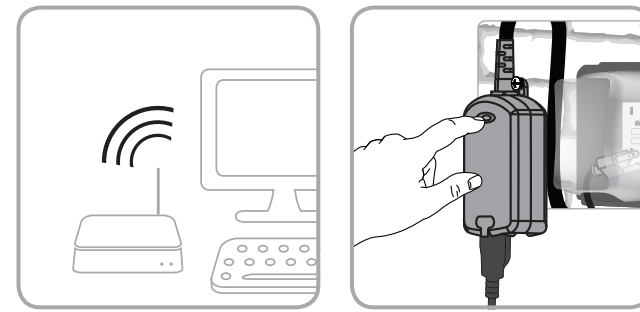
4 FONCTIONNEMENT



Le bouton de commande manuelle/programmation situé sur l'interrupteur permet à l'utilisateur :

- D'allumer ou d'éteindre manuellement l'appareil ou les appareils connectés (en appuyant sur le bouton, puis en le relâchant). Lorsque l'interrupteur extérieur est en position arrêt, enfoncez et relâchez une fois le bouton pour l'allumer et vice versa pour l'éteindre.
 - D'ajouter l'interrupteur intelligent au réseau ou de le retirer.
- REMARQUE :** Branchez-le directement dans la prise. Ne l'utilisez pas avec un cordon prolongateur.

5 RACCORDEMENT



AJOUTEZ VOTRE APPAREIL À UN RÉSEAU Z-WAVE

1. Suivez les instructions relatives à votre télécommande certifiée Z-Wave pour ajouter un appareil au réseau Z-Wave.
2. Une fois que la télécommande est prête à ajouter votre appareil, enfoncez et relâchez le bouton de commande manuelle/programmation sur l'interrupteur intelligent afin de l'ajouter au réseau.

Vous avez maintenant le contrôle absolu sur la mise en marche et l'arrêt de votre appareil en fonction des groupes, des scènes, des horaires et des automatisations interactives programmés par votre télécommande.

Si votre télécommande certifiée Z-Wave a une fonction d'accès à distance, vous pouvez maintenant commander votre appareil à l'aide de vos appareils mobiles.

POUR RETIRER OU RÉINITIALISER UN APPAREIL

1. Suivez les instructions relatives à votre télécommande certifiée Z-Wave pour retirer un appareil du réseau Z-Wave.
2. Une fois que la télécommande est prête à retirer votre appareil, enfoncez et relâchez le bouton de commande manuelle/programmation sur l'interrupteur intelligent afin de le retirer du réseau.

POUR RÉTABLIR LES CONFIGURATIONS USINE DE VOTRE INTERRUPTEUR :

1. Si l'appareil est branché, débranchez-le de la prise.
2. Appuyez sur le bouton supérieur et maintenez-le enfoncé, branchez l'appareil et maintenez le bouton enfoncé pendant au moins 3 secondes.

Remarque : Cette mesure ne doit être prise que si la télécommande principale du réseau est manquante ou autrement inutilisable.



Ce dispositif prend en charge la classe de commandes Association (trois groupes)

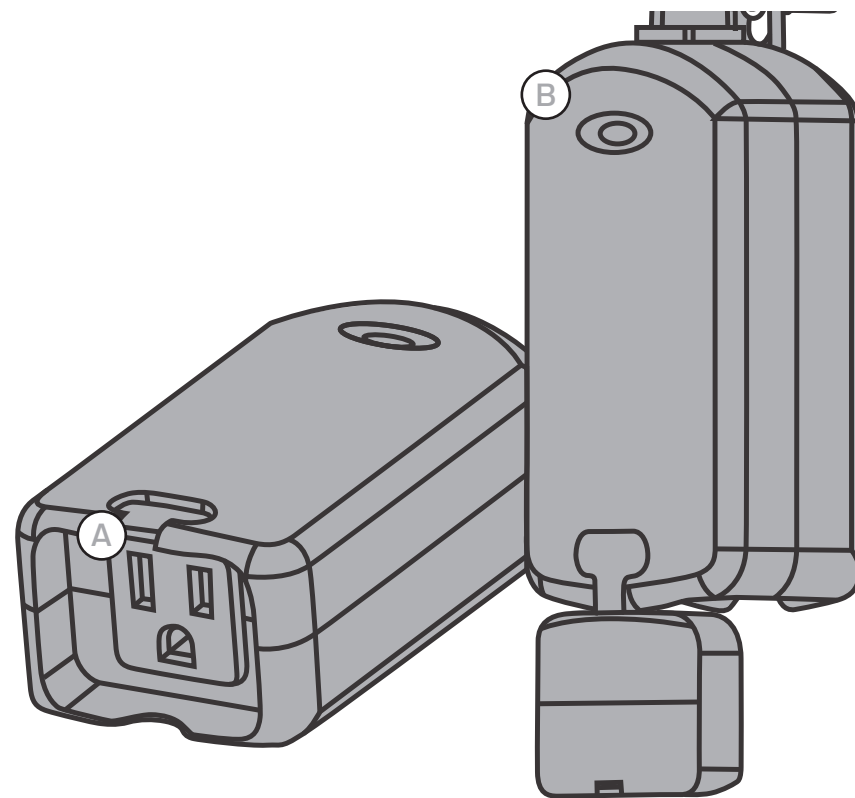
- Le groupe d'association 1 prend en charge la ligne de sécurité et le rapport Binary Switch
- Le groupe d'association 2 prend en charge le réglage de base et est commandé par la charge locale
- Le groupe d'association 3 prend en charge le réglage de base et est commandé par une double pression du bouton
- Chaque groupe d'association prend en charge un total de cinq nœuds

1 CARACTERÍSTICAS

Carga máxima del tomacorriente controlado por Z-Wave: 600 W (5 A) para dispositivos incandescentes o 1800 W (15A) de carga resistiva o un motor de ½ caballo de fuerza.

- Tomacorriente con conexión a tierra controlado por Z-Wave para aparatos pequeños y de iluminación.
- Control remoto de ENCENDIDO/APAGADO a través del controlador Z-Wave.
- Control manual de ENCENDIDO/APAGADO con el botón manual/programa.
- Conexión de energía a tierra de 3 conductores por seguridad.
- Carcasa resistente a los impactos y a la intemperie, apta para exteriores en condiciones húmedas o mojadas.
- Cubierta integral que mantiene la suciedad lejos del interruptor inteligente cuando no está en uso.
- Este interruptor inteligente Z-Wave cuenta con características avanzadas que le permiten personalizar su experiencia; estas características solo pueden ser ajustadas por medio de un controlador habilitado por Z-Wave que sea compatible con la clase de comandos de configuración de Z-Wave. Consulte la lista integral de configuraciones ajustables en: www.byjasco.com.

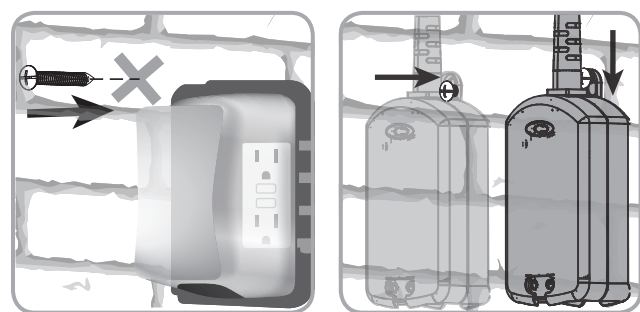
2 FUNCIÓN



- A. Tomacorriente controlado por Z-Wave**
Este tomacorriente puede encender/apagar el dispositivo de manera remota
- B. Botón manual/programa**
1. Presione una vez: para encender/apagar.
 2. Presione una vez: para agregar o quitar de la red de Z-Wave.

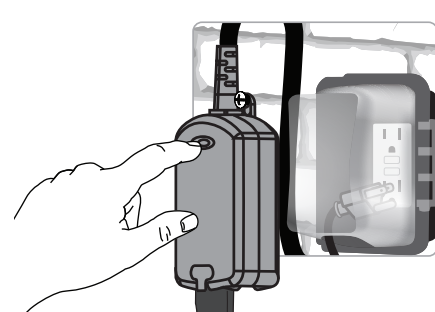
NOTA: El dispositivo debe estar conectado a una red Z-Wave.

3 INSTALACIÓN



1. En la parte superior de esta unidad se encuentra una lengüeta de montaje con orificio para tornillos. Instale el tornillo incluido en la ubicación deseada con 3/16 de pulgada del tornillo expuesto.
2. Alinee la lengüeta de montaje con la cabeza del tornillo, deslice la lengüeta sobre el tornillo y deje que la unidad se enganche correctamente en su lugar.
NOTA: Esta unidad es apta para uso en exteriores en lugares húmedos. No exponer a la lluvia ni sumergir en agua. Instalar al menos a 3 pies del nivel del suelo con el tomacorriente hacia abajo. Cuando se usa en exteriores, deberá enchufar la unidad en un tomacorriente protegido por un interruptor de circuito por pérdida a tierra (GFCI) con una cubierta clasificada para uso en exteriores.

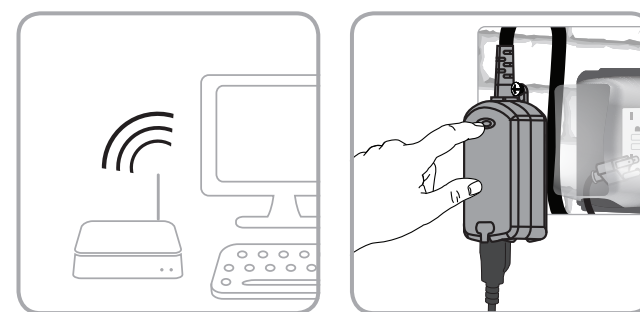
4 FUNCIONAMIENTO



El botón manual/programa en el interruptor permite que el usuario haga lo siguiente:

- Encender o apagar manualmente los dispositivos conectados (presionar y soltar el botón). Si el interruptor para exteriores está APAGADO, presione y suelte el botón una vez para ENCENDERLO y viceversa para APAGARLO.
 - Agregar/quitar el interruptor inteligente de la red.
- NOTA:** Enchufar directamente en un tomacorriente. No usar con cables de extensión.

5 CONEXIÓN



AGREGAR SU DISPOSITIVO A UNA RED Z-WAVE

1. Siga las instrucciones provistas para su controlador Z-Wave homologado para agregar un dispositivo a la red Z-Wave.
2. Una vez que el controlador esté listo para agregar el dispositivo, presione y suelte el botón manual/programa del interruptor inteligente para agregarlo a la red.

Ahora tiene control total para ENCENDER/APAGAR el dispositivo según los grupos, escenas, horarios y automatizaciones interactivas que su controlador programó.

Si su controlador Z-Wave homologado cuenta con acceso remoto, ahora podrá controlar el accesorio desde dispositivos móviles.

QUITAR Y RESTABLECER EL DISPOSITIVO

1. Siga las instrucciones provistas para su controlador Z-Wave homologado para quitar un dispositivo de la red Z-Wave.
2. Una vez que el controlador esté listo para quitar el dispositivo, presione y suelte el botón manual/programa del interruptor inteligente para quitarlo de la red.

RESTABLECER LOS AJUSTES DE FÁBRICA DEL INTERRUPTOR

1. Si corresponde, desenchufe el interruptor del tomacorriente.
2. Presione y no suelte el botón superior, enchufe el dispositivo y continúe sosteniendo durante al menos tres segundos.

NOTA: Realice esta acción solo en caso de que el controlador principal de su red falte o no funcione.



Este dispositivo es compatible con la Clase de comandos de asociación (3 grupos)

- Grupo de asociación 1: es compatible con la red vital (Lifeline), informe de conmutador binario.
- Grupo de asociación 2: es compatible con la configuración básica y es controlado con la carga local.
- Grupo de asociación 3: es compatible con la configuración básica y, para controlarlo, se presiona dos veces el botón.
- Cada grupo de asociación es compatible con un total de 5 nodos.

39346 / ZW4201

Firmware Version V5.21

ADVANCED OPERATION

The following Advanced Operation parameters require that you have a controller that supports the advanced configuration command class.

All On/All Off

Depending upon your primary controller, this Z-Wave module can be set to respond to **ALL ON** and **ALL OFF** commands in up to four different ways. Some controllers may not be able to change the response from its default setting. Please refer to your controller's instructions for information on whether or not it supports the configuration function and if so, how to change this setting.

The four possible responses are:

- It will respond to **ALL ON** and the **ALL OFF** commands (default).
- It will not respond to **ALL ON** or **ALL OFF** commands.
- It will respond to the **ALL OFF** command but will not respond to the **ALL ON** command.
- It will respond to the **ALL ON** command but will not respond to the **ALL OFF** command.

Association Group Statement

- This device supports Association Command Class (3 Groups)
- Association Group 1 supports Lifeline, Binary Switch Report
- Association Group 2 supports Basic Set and is controlled with the local load
- Association Group 3 supports Basic Set and is controlled by double pressing the On or Off button
- Each Association Group supports 5 total nodes

Manual Reset

1. If plugged in, unplug the Switch from the receptacle
2. Press and hold the top button for at least 3 seconds while you plug the switch into a receptacle.