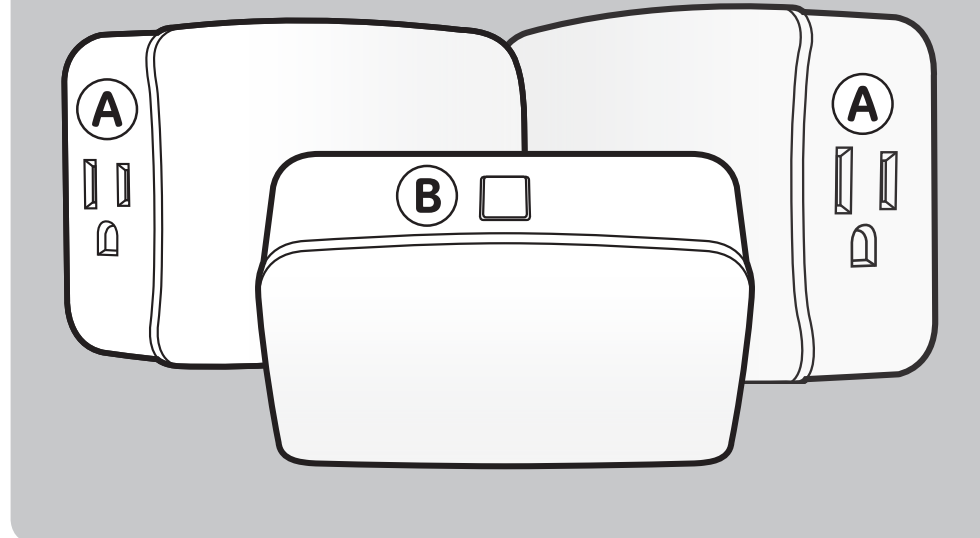




**1.****Familiarisez-vous Avec l'utilisation de Votre Nouveau Dispositif Z-Wave**

La capacité de charge totale pour les deux prises ne doit pas dépasser 600 watts (incandescent); résistance de 1 800 W (15 A) ou moteur de 1/2 HP.

- Deux prises de courant alternatif commandées Z-Wave pour l'éclairage incandescent standard, les lampes au xénon, les lampes halogènes, les lampes fluocompactes/à DEL, les ventilateurs ou les petits appareils.
- Contrôle à distance de la mise en marche ou de l'arrêt par l'intermédiaire de la télécommande Z-Wave
- Commande manuelle de la mise en marche ou de l'arrêt au moyen du bouton-poussoir monté sur le dessus
- Conçu pour mieux utiliser l'espace disponible
- Ne bloque pas la prise inférieure lorsqu'elle est branchée sur la prise supérieure d'une plaque murale double (cela implique que la plaque murale double soit montée avec le contact à la masse vers le bas)
- Les prises et cordons des dispositifs branchés sont acheminés sur le côté afin d'installer le matériel à proximité
- Connexion à trois fils électriques à la masse pour des raisons de sécurité
- Ce module gradateur intelligent Z-Wave possède des fonctions avancées qui vous permettent de personnaliser votre expérience. Ces fonctions ne peuvent être réglées que par une télécommande compatible avec la technologie Z-Wave qui prend en charge la classe de commandes de configuration Z-Wave — pour accéder à une liste complète de configurations, visitez le site suivant : [www.ezzwave.com/config](http://www.ezzwave.com/config)

**2.****A. Prise commandée Z-Wave**

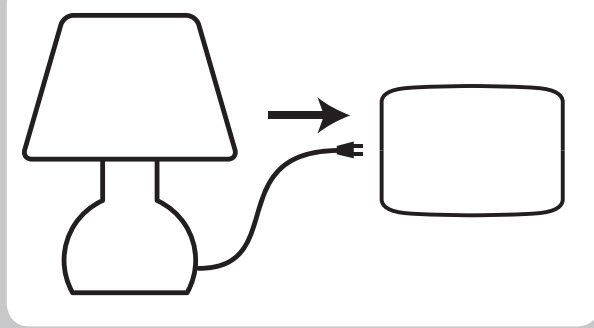
Les deux prises sont contrôlées ensemble et peuvent allumer ou éteindre à distance l'appareil ou les appareils connectés.

**B. Bouton de commande manuelle/programmation**

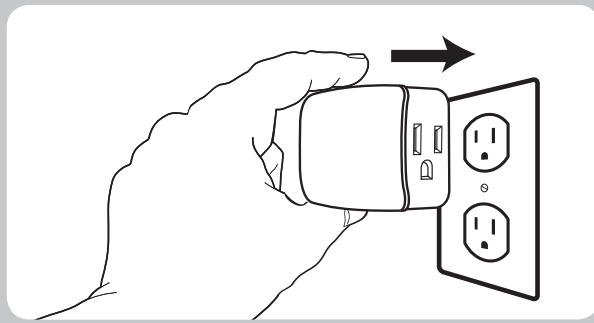
**Pression unique** — allumer ou éteindre l'appareil ou les appareils connectés

**Pression unique** — inclure le réseau Z-Wave ou l'exclure

\*Les deux prises ne peuvent être contrôlées qu'ensemble. Ne peuvent être contrôlées indépendamment.

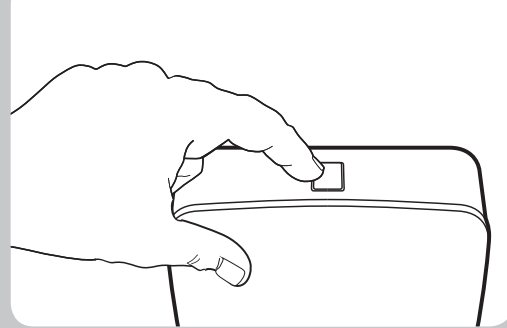
**3.**

1. Branchez l'appareil que vous voulez commander sur la prise commandée Z-Wave identifiée par le logo Z-Wave, sur le côté de l'interrupteur intelligent.



2. Branchez le module gradateur intelligent directement sur une prise à la terre disponible (la prise supérieure est recommandée).

**REMARQUE:** Branchez-le directement sur la prise. Ne l'utilisez pas avec un cordon prolongateur.

**4.****Le bouton de commande manuelle/ programmation situé sur l'interrupteur intelligent permet à l'utilisateur :**

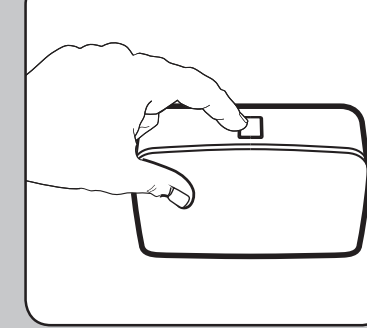
1. Allumez ou éteignez manuellement l'appareil ou les appareils connectés (en appuyant sur le bouton, puis en le relâchant).
2. D'ajouter l'interrupteur intelligent au réseau ou de le retirer

**5.****Ajoutez votre appareil à un réseau Z-Wave:**

1. Suivez les instructions relatives à votre contrôleur certifié Z-Wave afin d'inclure l'interrupteur intelligent au réseau Z-Wave.
2. Une fois que le contrôleur est prêt à inclure votre interrupteur intelligent, appuyez une fois sur le bouton de commande manuelle/ programmation situé sur le module gradateur intelligent, puis relâchez-le, afin de l'inclure au réseau.

Vous avez maintenant le contrôle absolu sur la mise en marche et l'arrêt de votre ou de vos appareils en fonction des groupes, des scènes, des horaires et des automatisations interactives programmés par votre contrôleur.

Si votre contrôleur certifié Z-Wave a une fonction d'accès à distance, vous pouvez maintenant contrôler votre ou vos appareils à l'aide de vos appareils mobiles.

**Pour exclure ou réinitialiser un appareil :**

1. Suivez les instructions relatives à votre contrôleur certifié Z-Wave afin d'exclure un interrupteur intelligent du réseau Z-Wave.
2. Lorsque le contrôleur est prêt à exclure votre interrupteur intelligent, appuyez une fois sur le bouton de commande manuelle/ programmation situé sur l'interrupteur intelligent, puis relâchez-le, afin de l'exclure du réseau.

**Pour rétablir les configurations usine de votre interrupteur:**

1. Si l'interrupteur intelligent est branché, veuillez le débrancher de la prise.
2. Maintenez le bouton supérieur enfoncé pendant au moins trois secondes pendant que vous branchez l'interrupteur intelligent sur une prise.

**Remarque:** Dès que votre contrôleur a confirmé que l'interrupteur intelligent a été inclus, réactualisez le réseau Z-Wave afin d'optimiser le rendement.

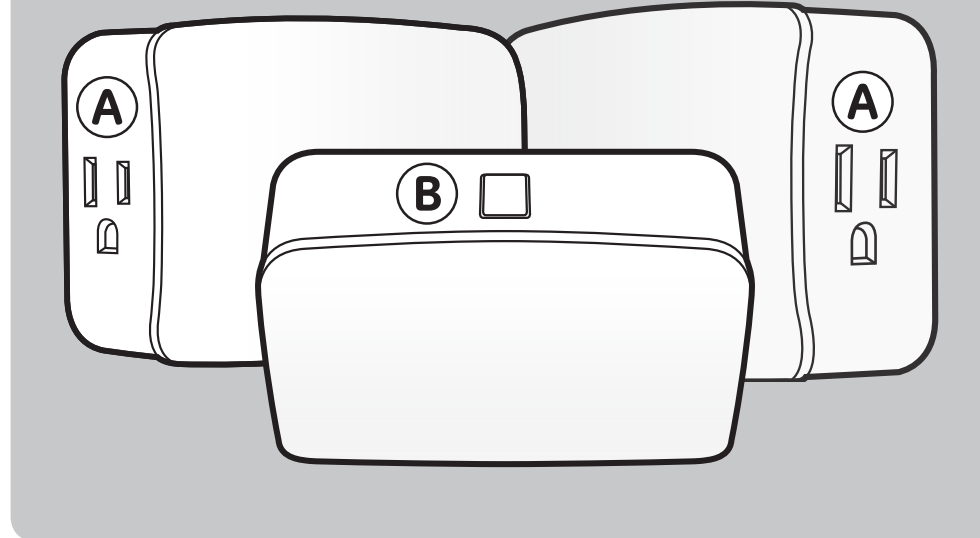
**INTEROPÉRABILITÉ ENTRE LES DISPOSITIFS Z-WAVE**

Ce produit peut être utilisé dans un réseau Z-Wave avec d'autres appareils certifiés Z-Wave produits par d'autres fabricants et d'autres applications. Tous les nœuds fonctionnant sans pile au sein du réseau joueront le rôle de répéteurs, quel que soit le fournisseur, afin de rehausser la fiabilité du réseau.

**1.****Cómo Familiarizarse con su Nuevo Dispositivo Z-Wave**

La capacidad total de carga de ambos tomacorrientes no debe superar los 600 watts (para dispositivos incandescentes); 1800 W (15 A) de carga resistiva o un motor de ½ caballo de fuerza.

- Dos tomacorrientes de CA controlados por Z-wave para dispositivos de iluminación incandescente estándar, lámparas de xenón, halógenas, CFL/LED, ventiladores o electrodomésticos pequeños
- Control remoto de ENCENDIDO/APAGADO a través del controlador Z-Wave
- Control manual de ENCENDIDO/APAGADO con el botón ubicado en la parte superior
- Diseñado para aprovechar el espacio
- No obstruciona el tomacorriente inferior al enchufarlo al tomacorriente superior de un receptáculo dúplex de pared (supone que el receptáculo dúplex está instalado con la pata de conexión a tierra hacia abajo)
- Los enchufes y cables de los equipos conectados se orientan hacia los laterales posibilitando la instalación de los muebles cerca de ellos
- Conexión de energía a tierra de 3 conductores por seguridad
- Este reductor de luz inteligente Z-Wave cuenta con características avanzadas que le permiten personalizar su experiencia. Estas características solo pueden ser ajustadas por un controlador habilitado por Z-Wave que sea compatible con la clase de comandos de configuración de Z-Wave — consulte la lista integral de configuraciones ajustables en: [www.ezzwave.com/config](http://www.ezzwave.com/config)

**2.****A. Tomacorriente controlado por Z-wave**

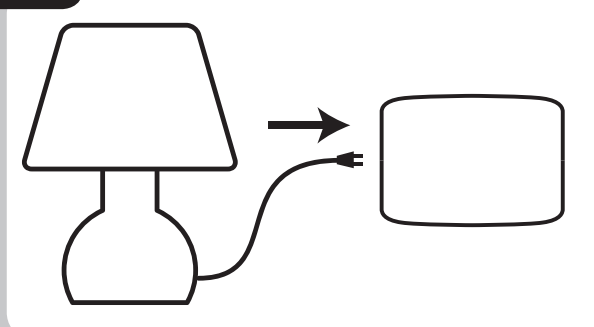
Ambos tomacorrientes son controlados juntos y, de manera remota, pueden encender, apagar los dispositivos conectados.

**B. Botón manual/programa**

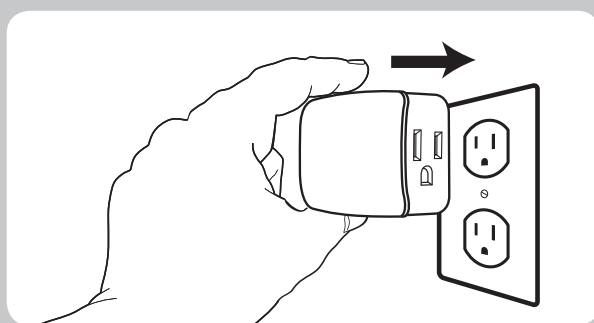
**Oprima una vez** — para encender/apagar los dispositivos conectados.

**Oprima una vez** — para incluir o excluir en la red de Z-Wave

\*Ambos tomacorrientes se pueden controlar juntos únicamente. No se pueden controlar de manera independiente.

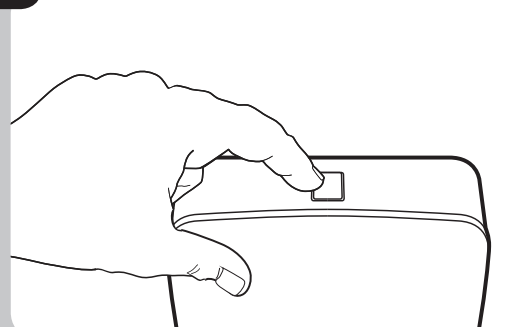
**3.**

1. Enchufe el dispositivo que desea controlar al tomacorriente controlado por Z-wave del interruptor inteligente, tal como se indica en el logotipo de Z-wave.



2. Enchufe el reductor de luz inteligente directamente en un tomacorriente con conexión a tierra (si es posible, se recomienda el tomacorriente superior).

**NOTA:** Enchufar directamente en un tomacorriente. No usar con un cable de extensión

**4.****El botón manual/programa en el interruptor inteligente permite que el usuario haga lo siguiente:**

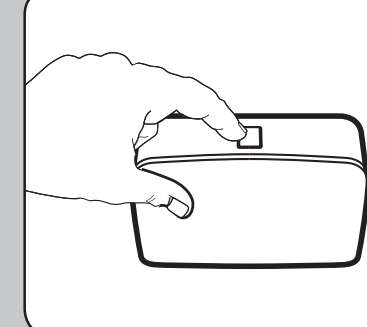
1. Encender o apagar manualmente los dispositivos conectados (presionar y soltar el botón).
2. Agregar/quitar el interruptor inteligente de la red.

**5.****Agregar su dispositivo a una red Z-wave:**

1. Para incluir el interruptor inteligente a la red Z-Wave, siga las instrucciones provistas para el controlador homologado para usarse con Z-Wave.
2. Una vez que el controlador está listo para incluir el interruptor inteligente, presione y suelte una vez el botón manual/programa del interruptor inteligente para incluirlo en la red.

Ahora tiene control total para ENCENDER/APAGAR los dispositivos según los grupos, escenas, horarios y automatizaciones interactivas que el controlador programó.

Si el controlador homologado para usarse con Z-Wave cuenta con acceso remoto, entonces ahora puede controlar los aparatos desde sus dispositivos móviles.

**Para excluir y restablecer el dispositivo:**

1. Para excluir un interruptor inteligente de la red Z-Wave, siga las instrucciones provistas para el controlador homologado para usarse con Z-Wave.
2. Una vez que el controlador está listo para excluir el interruptor inteligente, presione y suelte el botón manual/programa del interruptor inteligente para excluirlo de la red.

**Para restablecer los ajustes de fábrica del interruptor:**

1. Si está enchufado, desenchufe el interruptor inteligente del tomacorriente.
2. Presione y no suelte el botón superior durante un mínimo de tres segundos y al mismo tiempo enchufe el interruptor en un tomacorriente.

**Nota:** realice esta acción solo en caso de que falte el controlador principal de su red o que no funcione.

**INTEROPERABILIDAD Z-WAVE**

Este producto se puede incluir y puede funcionar en cualquier red Z-Wave con dispositivos de otros fabricantes y otras aplicaciones que cuenten con la certificación Z-Wave. Todos los nodos que formen parte de la red y que funcionen sin pilas actuarán de repetidores independientemente del proveedor con el fin de aumentar la fiabilidad de la red.

Este dispositivo es compatible con el grupo de asociación 1 de la red vital/LifeLine. Es compatible con 1 nodo para comunicación de la red vital. Al grupo 1 se debe asignar la Id. de nodo del controlador principal a donde se enviarán las notificaciones no solicitadas. El controlador Z-Wave debe configurar esta asociación automáticamente después de la inclusión. La asociación de red vital solo es compatible con la función "dispositivo se reinicia a nivel local". Consulte las instrucciones de su controlador para obtener detalles sobre cómo realizar la configuración.

Model: 14282 / ZW4106

### **ADVANCED OPERATION**

The following Advanced Operation parameters require that you have an advanced controller like the model 45601 LCD remote. Advanced remotes from other manufacturers may also be able to change these settings; however, basic remotes do not have this capability.

#### **All On/All Off**

Depending upon your primary controller, the 45603 module can be set to respond to **ALL ON** and **ALL OFF** commands in up to four different ways. Some controllers may not be able to change the response from its default setting. Please refer to your controller's instructions for information on whether or not it supports the configuration function and if so, how to change this setting.

#### **LED Light**

When shipped from the factory, the LED is set to turn ON when the connected light is turned OFF. This is the default setting and can be changed if your primary controller supports the node configuration function. To make the LED turn ON when the light is turned ON, change parameter 3's value to "1". To turn the LED OFF at all times, change parameter 3's value to 2.

- **Parameter No: 3**
- **Length: 1 Byte**
- **Valid Values = 0, 1 or 2 (default 0)**

#### **Z-Wave Plus Interoperability Statement**

This product can be included and operated in any Z-Wave network with other Z-Wave certified devices from other manufacturers and/or other applications. All non-battery operated nodes within the network will act as repeaters regardless of vendor to increase reliability of the network.

## **Manual Reset (Factory Default) Instructions**

1. Press and hold the top button while you plug the device into AC power, continue holding for at least 3 seconds.

#### **Association Statement**

- This device supports Association Command Class (3 Groups)
- Association Group 1 supports Lifeline, Binary Switch Report
- Association Group 2 supports Basic Set and is controlled with the local load
- Association Group 3 supports Basic Set and is controlled by double pressing the On or Off button
- Each Association Group supports 5 total nodes